



ARKEOLOGISKA UPPDRAGSVERKSAMHETEN

RAPPORT 2015:21

ARKEOLOGISK UTREDNING

# Arkeologisk utredning, steg 1, inför detaljplan av Forsåkers- området i Mölndals kommun

Västra Götalands län, Västergötland, Mölndals kommun,  
Fässberg socken, Forsåker 1:226 med flera

*Johannes Nieminen med bidrag av Christina Rosén*



ARKEOLOGISKA UPPDRAGSVERKSAMHETEN

RAPPORT 2015:21

ARKEOLOGISK UTREDNING

# Arkeologisk utredning, steg 1, inför detaljplan av Forsåkersområdet i Mölndals kommun

Västra Götalands län, Västergötland, Mölndals kommun,

Fässberg socken, Forsåker 1:226 med flera

Dnr 5.1.1-00301-2015

*Johannes Nieminen med bidrag av Christina Rosén*



**STATENS HISTORISKA MUSEER**

SAMT ARKEOLOGISKA UPPDRAGSVERKSAMHETEN

STATENS HISTORISKA MUSEER

Arkeologiska uppdragsverksamheten

Kvarnbygatan 12

431 34 MÖLNDAL

Fax: 010-480 80 94

Tel.: 010-480 80 00

[www.arkeologiuiv.se](http://www.arkeologiuiv.se)

e-post: [fornamn.efternamn@shmm.se](mailto:fornamn.efternamn@shmm.se)

[www.shmm.se](http://www.shmm.se)

© 2015 STATENS HISTORISKA MUSEER

Arkeologiska uppdragsverksamheten

Rapport 2015:21

Kartor ur allmänt kartmaterial, © Lantmäteriet Gävle 2013. Medgivande I 2012/0744.

Kartor är godkända från sekretessynpunkt för spridning.

*Bildredigering* Lena Troedson

*Layout* Lena Troedson

*Omslag* Vy från Kvarnbyn över en del av utredningsområdet, delområde 6.

Foto, mot väster: Lena Troedson.

*Tryck/utskrift* Elanders Sverige AB, 2015

# Innehåll

<b>Inledning</b>	<b>5</b>
<b>Sammanfattande resultat</b>	<b>5</b>
<b>Syfte och målsättning</b>	<b>7</b>
<b>Topografi och fornlämningsmiljö</b>	<b>7</b>
Historiska lämningar	9
<b>Strandlinjeförhållanden och postglacial transgression</b>	<b>9</b>
<b>Metod och genomförande</b>	<b>12</b>
<b>Landskapsanvändning under historisk tid</b>	<b>13</b>
<b>Utvärdering av geofysisk prospektering</b>	<b>13</b>
<b>Resultat och förslag till områden som bör utredas vidare</b>	<b>21</b>
Delområde 1, boplatslägen	21
Delområde 2, boplatslägen	24
Delområde 3, boplatslägen	26
Delområde 4, boplatslägen	27
Delområde 5, boplatslägen	29
Delområde 6, Papyrusområdet	30
<b>Sammanfattande antikvarisk bedömning</b>	<b>30</b>
<b>Referenser</b>	<b>30</b>
<b>Administrativa uppgifter</b>	<b>31</b>
<b>Figurförteckning</b>	<b>32</b>



Figur 1. Läget för utredningsområdet markerat på utsnitt ur Översiktskartan, blad 17 Göteborg (RT90)/253 Göteborg (Sweref 99 TM). Skala 1:250 000.

I samband med detaljplanläggning av Forsåkersområdet i Mölndals kommun gjordes en arkeologisk utredning steg 1. Utredningen syftade till att lokalisera okända fornlämningar som var synliga ovan mark, vidare var syftet att peka ut potentiella områden för fornlämningar inför en fortsatt arkeologisk utredning steg 2. Efter utredningen har sex delområden pekats ut där det potentiellt kan förekomma fornlämningar. Fem av dessa består av möjliga förhistoriska boplatslägen. Tre områden är belägna på nivåer över havet, som möjliggör förekomsten av överlagrade lämningar från äldre stenålder. I övrigt kan man förvänta sig fornlämningar från äldre stenålder fram till historisk tid inom flertalet av delområdena.

Ett delområde utgörs av ytor med befintlig industribebyggelse av varierande ålder. Det så kallade Papyrusområdet har sina rötter i papperstillverkningen vid Mölndalsfallen med anor från 1600-talet. Här finns bland annat möjligheter att finna spår av äldre industriella faser under den existerande bebyggelsen.

## **Inledning**

Inför detaljplanläggning av Forsåkersområdet i Mölndals kommun gjordes en arkeologisk utredning steg 1. Den genomfördes av Statens historiska museer, arkeologiska uppdragsverksamheten, enligt länsstyrelsens beslut 2014-01-14 (dnr 431-36711-2014) och har bekostats av Mölndals kommun.

Utredningen syftade dels till att lokalisera okända fornlämningar som var synliga ovan mark, dels till att peka ut potentiella områden för fornlämningar inför en fortsatt arkeologisk utredning steg 2.

## **Sammanfattande resultat**

Inför detaljplanläggning av Forsåkersområdet i Mölndals kommun gjordes en arkeologisk utredning steg 1. Utredningen syftade till att lokalisera okända fornlämningar synliga ovan mark samt att peka ut potentiella områden för fornlämningar som inte var synliga ovan mark. Resultaten skall utgöra ett underlag inför en fortsatt arkeologisk utredning steg 2, då söschakt kommer att grävas med maskin.

För att uppnå syftet studerades arkivmaterial, historiska kartor samt strandlinjeförskjutningskurvan för området. Därefter genomfördes en okulärbesiktning av utredningsområdet. I fältinventeringen ingick även en utvärdering av vilka ytor som kunde lämpa sig för geofysisk prospektering med markradar. Bedömningen var dock att utredningsområdet i Forsåker inte lämpar sig för denna metod. Ställningstagandet bygger bland annat på att området med industribebyggelse är för komplext och innehåller lämningar från allt alltför många tidshorisonter, vilket gör resultaten från en geofysisk prospektering svårtolkade.

Inga nya fornlämningar påträffades vid utredningen, emellertid identifierades sex delområden där det potentiellt kan förekomma fornlämningar. Fem av dessa utgörs av möjliga förhistoriska boplatslägen, var av tre ligger på nivåer över havet, som möjliggör förekomsten av överlagrade lämningar från äldre stenålder. Generellt är förutsättningarna sådana att man kan förvänta





Figur 2. Utredningsområdet markerat på utsnitt ur Fastighetskartan, blad 06B9E Mölndal (RT90)/63D9CS Mölndal (Sweref 99 TM). Skala 1:10 000.



sig fornlämningar från äldre stenålder fram till historisk tid inom flertalet av de delområden som pekades ut.

Ett delområde utgörs även av ytor med industribebyggelse av varierande ålder. Det så kallade Papyrusområdet har sina rötter i papperstillverkningen vid Mölndalsfallen med anor från 1600-talet. Här finns framför allt möjligheter att finna spår av äldre industriella faser under den befintliga bebyggelsen.

## **Syfte och målsättning**

Målsättningen för den arkeologiska utredningen steg 1 var deskriptiv, i den meningen att resultaten i första hand skulle utgöra ett planerings- och beslutsunderlag för länsstyrelsen och de företag som avsåg att exploatera området.

Syftet var att konstatera om det fanns fornlämningar synliga ovan mark samt att identifiera troliga lägen för fornlämningar som inte var synliga ovan mark.

Utredningen skulle även utgöra ett underlag inför en ytterligare arkeologisk utredning steg 2, då provgrävningar utförs i området.

## **Topografi och fornlämningsmiljö**

Utredningsområdet, som ligger mellan cirka 5 och cirka 27 meter över havet, består av en cirka 31 hektar stor yta. Området är beläget i Fässbergs socken i Mölndal (figur 1 och 2).

Miljön utgörs dels av äldre industribebyggelse som tillhör bruksmiljön kring Papyrus (figur 3), dels av igenlagd odlingsmark belägen söder om Papyrusområdet (figur 4).

Inom området finns inga kända fornlämningar. De kända fornlämningarna i närområdet ligger främst på högre liggande partier öster om utredningsområdet. Dessa utgörs av ett fåtal boplatser och fyndplatser med flintartefakter från äldre och yngre stenålder. I det sammanhanget kan den undersökta boplaten Mölndal 78 nämnas (figur 2). Här framkom ett fyndmaterial som kunde kopplas till den senmesolitiska lihultkulturen (en period för 8000 till 6000 år sedan). Boplaten var belägen i anslutning till utredningsområdets östra gräns. Ytterligare en stenåldersboplats av intresse för utredningen är Mölndal 182, som var belägen drygt 500 meter sydväst om utredningsområdet. Boplaten, som undersöktes år 2011, utgjordes av en så kallad överlagrad sandarnaboplats som var cirka 10 000 år gammal (Johansson 2014). Vid undersökningen påträffades rikligt med flintartefakter, bland annat en skivvyxa, en skivmejsel och kärnyxor. Här framkom även mikroliter, spån och koniska spånkärnor av flinta. De mest spektakulära fynden gjordes emellertid i ett gyttjigt utkastlager beläget strax utanför själva boplaten. I lagret påträffades ett omfattande organisk fyndmaterial i form av trä, ben och horn. Bland annat hittades ett tvinnat snöre och ornerade hornhackor. Utifrån fynd, flintteknologi, <sup>14</sup>C-dateringar och geologiska förhållanden kunde boplaten dateras till mellanmesolitisk tid och så kallad sandarnakultur (en period för 10 000 till 8000 år sedan). Att organiska materiel hade bevarats på den 10 000 år gamla boplaten berodde på att platsen överlagrats av den



*Figur 3. Översiktspåtag mot öst över delar av den gamla industribyggnaden. Området ingår i delområde 6 (se nedan).  
Foto: Johannes Nieminen.*



*Figur 4. Översiktspåtag mot sydöst över delar av den gamla odlingsmarken. Bilden visar även delar av delområde 2 (se nedan).  
Foto: Johannes Nieminen.*

postglaciala transgressionen, vilket skapat extraordinära bevarande förhållanden (se nedan stycket *Strandlinjeförhållanden- och postglacial transgression*).

Utöver boplatserna finns det även två registrerade gravar i form av stensättningar belägna på höjdpartierna öster om utredningsområdet. Gravar av denna typ dateras vanligen till yngre bronsålder eller äldre järnålder (500 f.Kr. till 600 e.Kr.)

### Historiska lämningar

Centralt inom utredningsområdet, i anslutning till Möndalsån, ligger Papyrusområdets äldre industrimiljö som har sina rötter i papperstillverkningen vid Mölndalsfallen. Bebyggelsen, som sträcker sig över en lång tidsperiod med anor från 1600-talet, består förutom av själva industribebyggelsen, bland annat av personalbostäder, tjänstemannavillor samt en storslagen disponentvilla som omges av en anlagd parkmiljö.

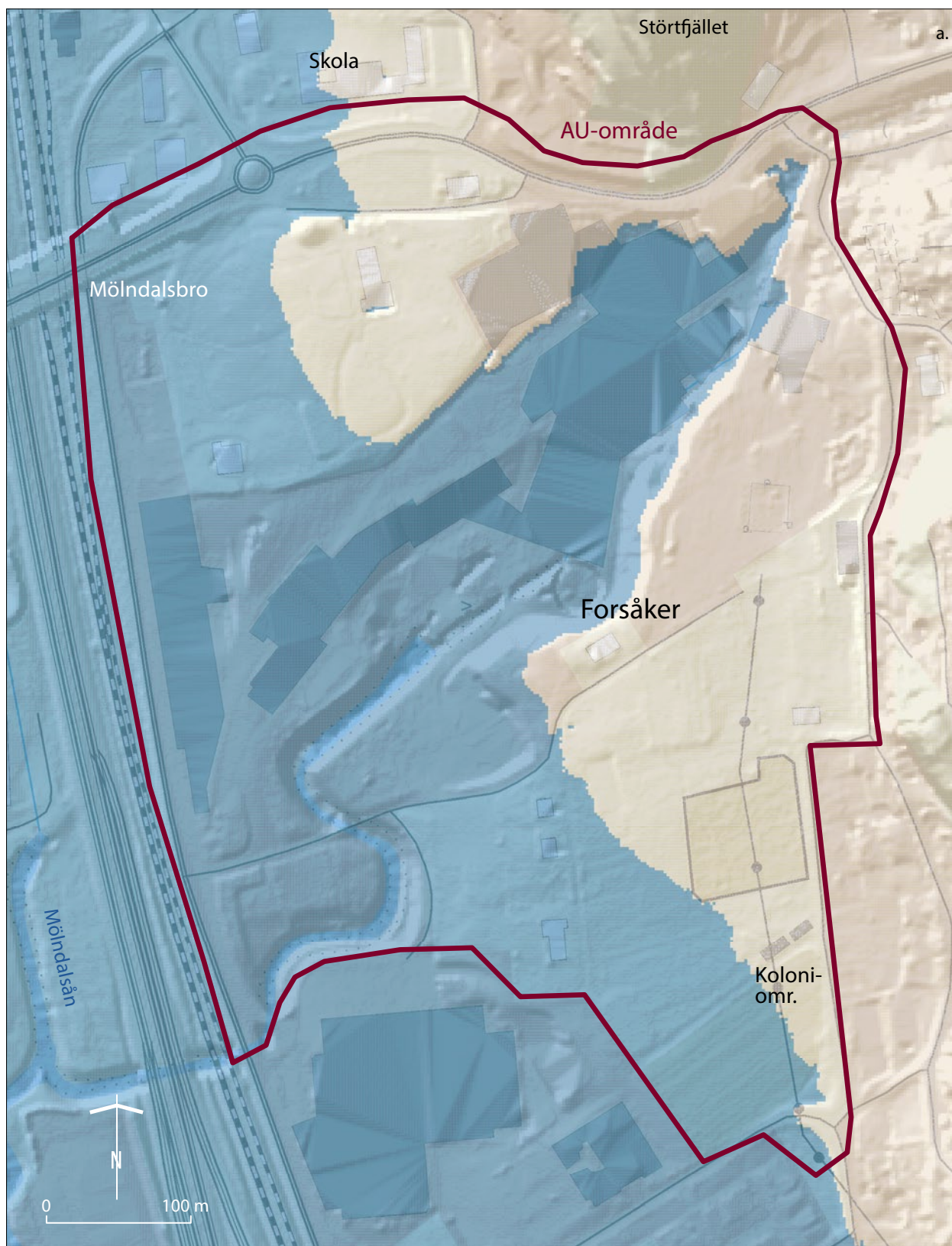
Papyrusområdet är upptaget i Mölndals kulturmiljövårdsprogram som ett kulturhistoriskt värdefullt område. I kulturmiljövårdsprogrammet poängteras områdets långa historia kopplad till papperstillverkning, vidare lyfts den sammansatta miljön med byggnader från olika epoker fram. En förutsättning för den tidiga industrietableringen var den tillgång på vatten som Mölndalsån utgjorde (Krus 2000, s. 124ff).

### **Strandlinjeförhållanden och postglacial transgression**

I stycket ovan har den 10 000 år gamla överlagrade stenåldersboplatserna i Mölndal 182 beskrivits. Anledningen till att boplatserna är relevanta för utredningen i Forsåker är att det potentiellt kan finnas fynd och lämningar av samma typ och ålder inom utredningsområdet. Detta beror främst på att området är beläget på höjdnivåer som påverkats av den postglaciala transgressionen. Termen betecknar ett geologiskt fenomen som påverkat delar av västkusten. Kortfattat kan fenomenet beskrivas som ett resultat orsakat dels av landhöjning i samband med rörelser i jordskorpan, dels av havsnivåförändringar orsakade av varierande mängder vatten i haven (se bl.a. Nordqvist 2000, s. 110ff). När inlandsisen smälte bort för drygt 14 000 år sedan låg stranden i Mölndalsområdet drygt 80 meter över dagens havsnivå. I samband med isavsmältningen började den landyta som varit kraftigt nedpressad av inlandsisen att höja sig, vilket ledde till att havsstranden sänkte sig under en 4000-årig period. För cirka 10 000 år sedan startades dock en kraftig höjning av havsytans nivå förorsakad av en omfattande avsmältning av polarisarna och de sista resterna av inlandsisen. I samband med isavsmältningen började havsytan, under perioder, att stiga snabbare än vad landmassan höjde sig. Detta skapade ett växlande förlopp i strandlinjeförskjutningen i stora delar av Västkusten. Sett till en längre period för cirka 10 000 till 8000 år sedan var det dock strandhöjningen som dominerade. Under denna tidsrymd steg havet från cirka 14 till 21 meter över dagens nivå i området kring Mölndal (Påsse & Andersson 2005).

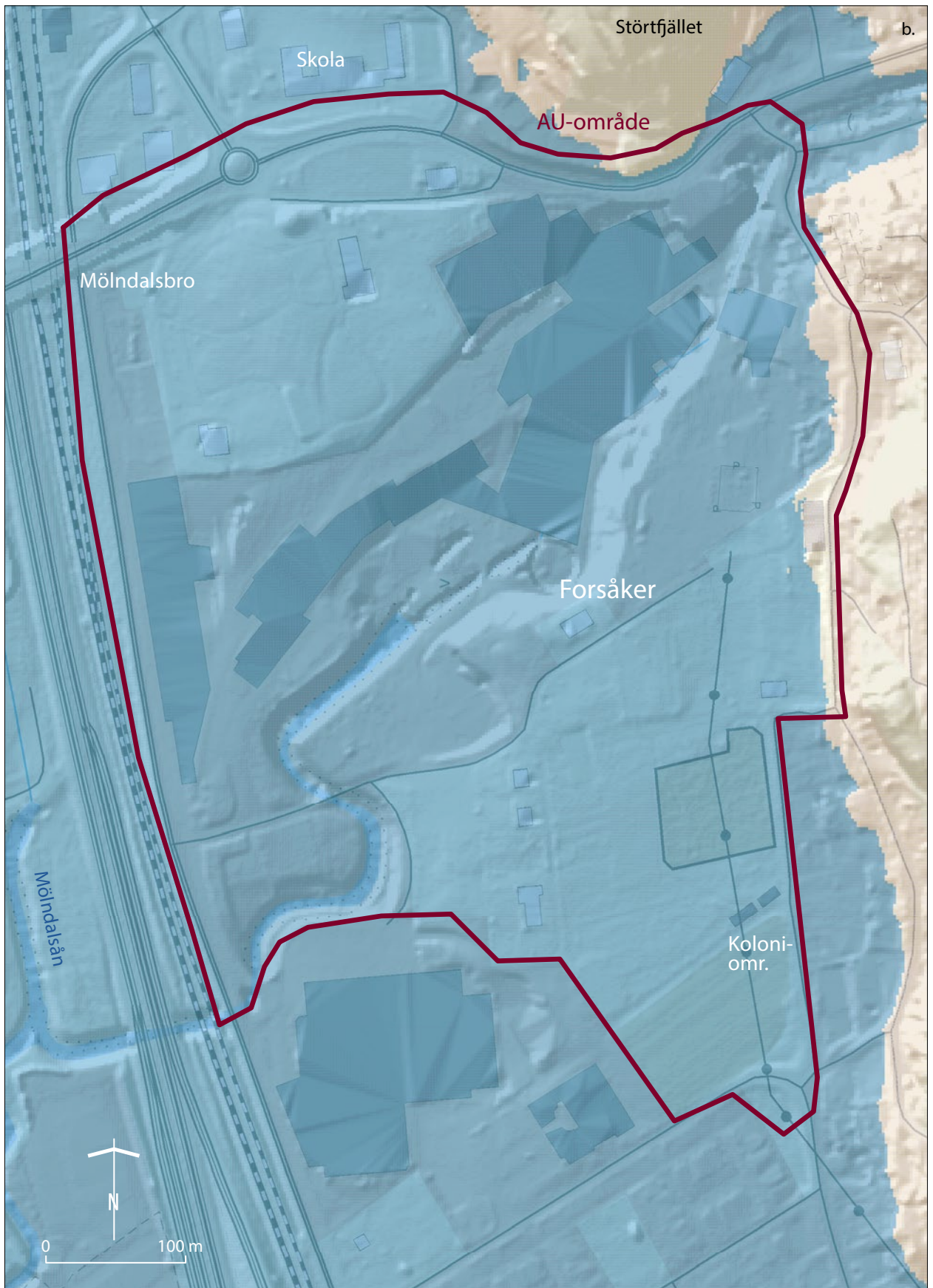
De ovan beskrivna geologiska förloppen skapade det som inom arkeologin benämns som överlagrade respektive inlagrade och omlagrade boplatser. Dessa processer har skett under ett specifikt och daterat geologiskt skede.





Figur 5a/b. Kartan visar det landskapsavsnitt som påverkats av den postglaciala transgressionen. Figur 5a visar utredningsområdet med en havsnivå som är 14 meter över dagens, medan figur 5b åskådliggör landskapet med en havsnivå som är 21 meter över den nuvarande.





Detta innebär att transgressionsprocessen i sig ger en indirekt datering av de lämningarna som påträffas på boplatserna. På Västkusten knyts dessa lämningar till den så kallade Sandarnakulturen som omfattar en period för cirka 10 000 till 8000 år sedan. En förutsättning för en indirekt strandlinjedatering av boplatserna är vetenskapen om att bosättningarna under äldre stenålder till allra största delen varit strandbundna. Överlagring som fenomen är viktigt utifrån flera utgångspunkter. Förenklat innebär överlagring i detta sammanhang att havsnivåns variationer ofta har täckt boplatserna med metertjocka sand- grus- och ibland lerlager. I vissa fall har dessa lager lett till att boplatserna blivit betydligt bättre skyddade från inverkan av förstörande markprocesser i jämförelse med stenåldersboplatser från andra perioder. På ett fåtal undersökta platser har bevaringsförhållandena till och med varit så gynnsamma att även organiskt material, i form av exempelvis ben, horn och trä bevarats. Detta gäller bland annat den ovan beskrivna Mölndal 182. Fyndmaterialen från sådana boplatser har en unik kunskapspotential för vidare forskning kring hur människor levde under äldre stenålder. En mer destruktiv sida av den postglaciala transgressionens påverkan på vissa boplatserna är så kallad om- och inlagring. Det innebär att svallvågor och havsnivåns förändringar i många fall har eroderat bort dåtida kulturlager och konstruktioner. Det innebär också att fynd från en boplatz i vissa fall kan ha om- och inlagrats i ”nya” strandlager som bildats en bra bit från den ursprungliga boplatsen. Om- och inlagring av boplatser försvårar därför vissa typer av tolkningar som tar sin utgångspunkt i dessa boplatzmaterial.

Stora delar av utredningsområdet i Forsåker är beläget på nivåer mellan 14 och 21 meter över dagens havsnivå (figur 5a och 5b), som det framgått ovan finns det därmed möjlighet att påträffa överlagrade stenålderslämningar här. Inför en arkeologisk utredning steg 2 pekas därför dessa ytor ut som områden vilka bör utredas vidare genom grävning av sökschakt (se nedan stycket *Resultat och förslag till fortsatta arkeologiska åtgärder*).

## **Metod och genomförande**

Till att börja med studerades och utvärderades arkivmaterial, historiska kartor samt strandlinjeförskjutningskurvan för området. Därefter gjordes en okulärbesiktning inom hela utredningsområdet. Syftet med den okulära besiktningen var dels att påvisa fasta synliga fornlämningar, som till exempel fynd i åkermarker, gravar etc, dels att peka ut områden som utgör lämpliga lägen för exempelvis boplatser och aktivitetsytor.

I inventeringen ingick även en utvärdering av vilka ytor som kunde lämpa sig för geofysisk prospektering i form av markradar inför en steg 2 utredning.

Inmätningar i fält gjordes med DGPS. Landskapet och miljön inom området beskrevs och fotograferades. Dokumentationen lagras i Intrasis.

Rapport finns tillgänglig att ladda ner som pdf-fil på [www.arkeologiuv.se/cms/arkeologiuv/publikationer/rapporter.html](http://www.arkeologiuv.se/cms/arkeologiuv/publikationer/rapporter.html) samt på <http://samla.raa.se>.

## Landskapsanvändning under historisk tid

*Christina Rosén*

Hur området utnyttjats under historisk tid kan följas i en serie kartor från 1700-talets förra hälft och framåt. Allmänt kan sägas att utredningsområdet var jordbruksmark (inägor) till Mölndal och Forsåker. Mölndalsån användes till vattenkraftförsörjning till olika ändamål. På en karta från 1726 ses en lång rad kvarnar i ån och deras namn och ägare säger något om deras användning – här finns bland annat stampar till tygberedning, mjölkvarnar och sågkvarnar. Längre fram i tiden kommer papperstillverkning att bli den dominerande användningen inom utredningsområdet (figur 6, s. 14).

Kartan från 1726, en geometrisk avmätning, visar oss läget för Mölndals by och Forsåker. Dessa gårdslägen är idag i stort sett utplånade och ersatt av annan slags bebyggelse. Under mark kan givetvis spår av de äldre gårdarna finnas kvar.

Från 1770-talet har vi storskifteskartor över de båda byarna (1771 och 1772, figur 7 och 8, s. 15 och 16). De visar endast smärre förändringar gentemot kartan från 1726 och dispositionen av marken som åker- och ängsmark är i stort sett densamma. Dock kan noteras pappersbruket som markeras på kartan över Forsåker 1771 (figur 7).

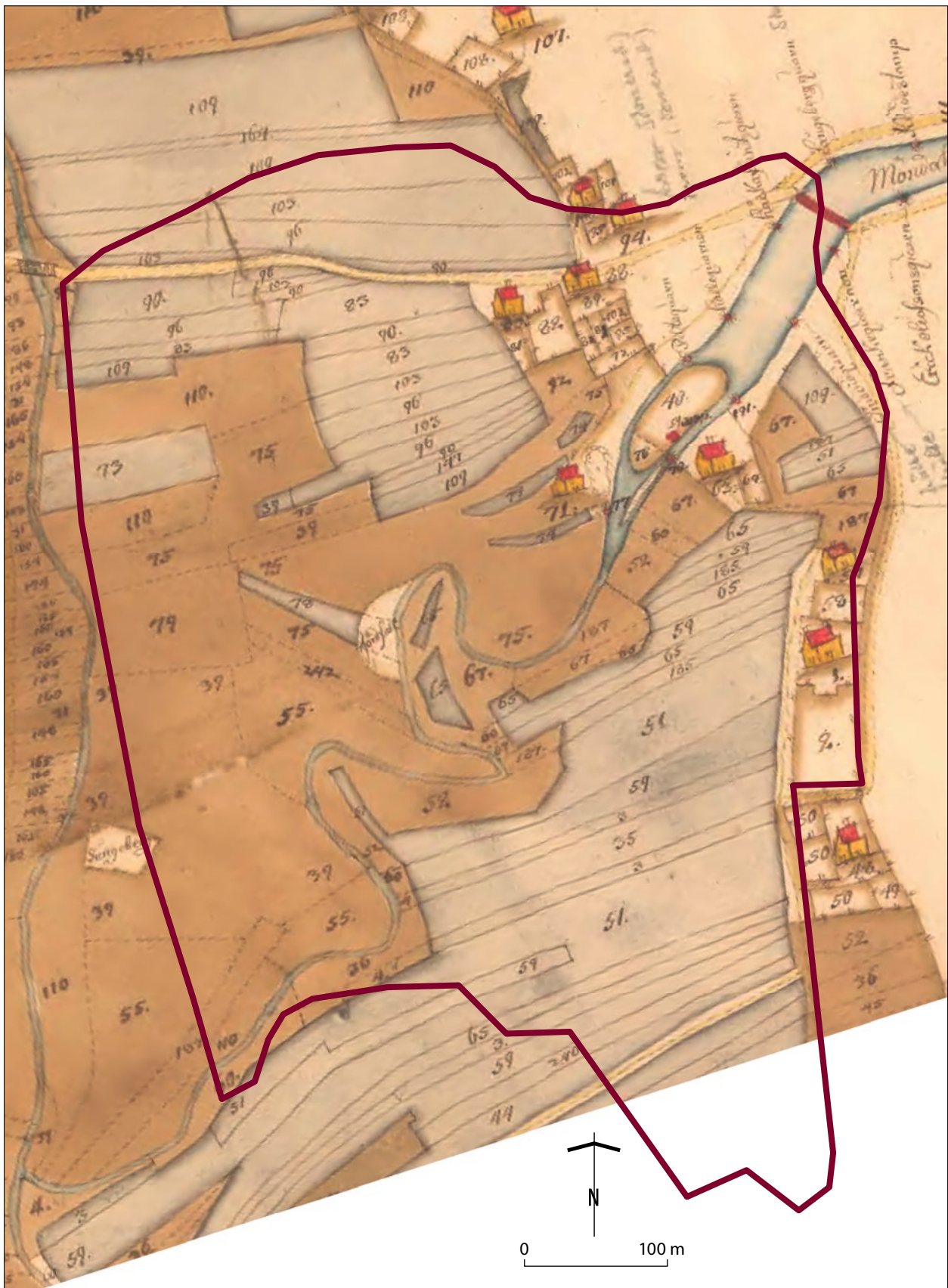
En karta över Mölndals kvarnby 1819 (figur 9a, s. 17) visar flera intressanta detaljer, framför allt kring utnyttjandet av vattenkraften med kanaler och en rad byggnader i strandkanten. Kartan har också ett antal markeringar som förefaller vara planerad nybebyggelse. Idag är en stor del av kartans område täckt av moderna, omfattande industribyggnader (figur 9b–c, s. 18–19).

## Utvärdering av geofysisk prospektering

I samband med utredningen gjordes en utvärdering av möjligheterna att använda geofysisk prospektering inför en fortsatt utredning steg 2.

Metoden har visat sig användbar vid försök att hitta begränsningar av lämningar och eventuella bebyggelsestrukturer som inte är synliga ovan mark. Georadarundersökning kan exempelvis utföras på ytor som inte skall exploateras, men som ändå skall ingå i ett detaljplanerat område. Emellertid gjordes bedömningen att utredningsområdet i Forsåker inte lämpar sig för denna metod. Bedömningen bygger på att området med industriebyggnader är för komplext med lämningar från allt alltför många tidshorisonter. En georadarundersökning skulle därmed inte tillföra något inför kommande schaktgrävningar i området. När det gäller parkområdet kring Villa Papyrus anlades detta på 1870-talet, vilket gör att parkområdet och eventuella lämningar kopplade till detta inte utgör en fornlämning enligt gällande lagstiftning.





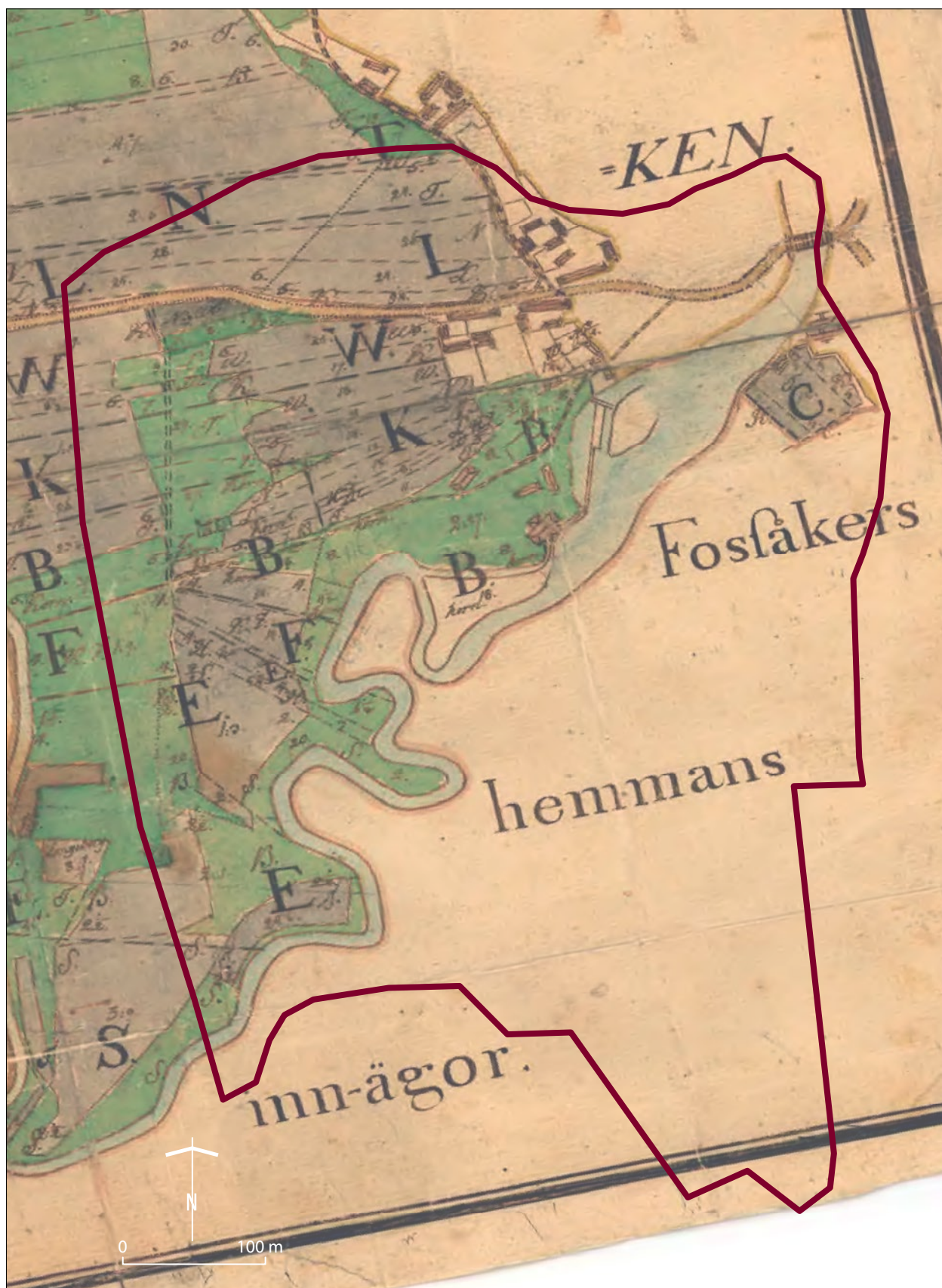
Figur 6. Utredningsområdet på karta från 1726. Skala 1:4000. Karta Lantmäteriet.





Figur 7. Storskifte över Forsåker 1771. Skala 1:4000. Notera pappers bruket norr om Mölndalsån. Karta Lantmäteriet.





Figur 8. Storskifte över Mölndal 1772. Skala 1:4000. Karta Lantmäteriet.





Figur 9a. Karta över Mölnåls kvarnby 1819, med konturerna av dagens byggnader lagda ovanpå. Skala 1:1500. Karta Lantmäteriet.

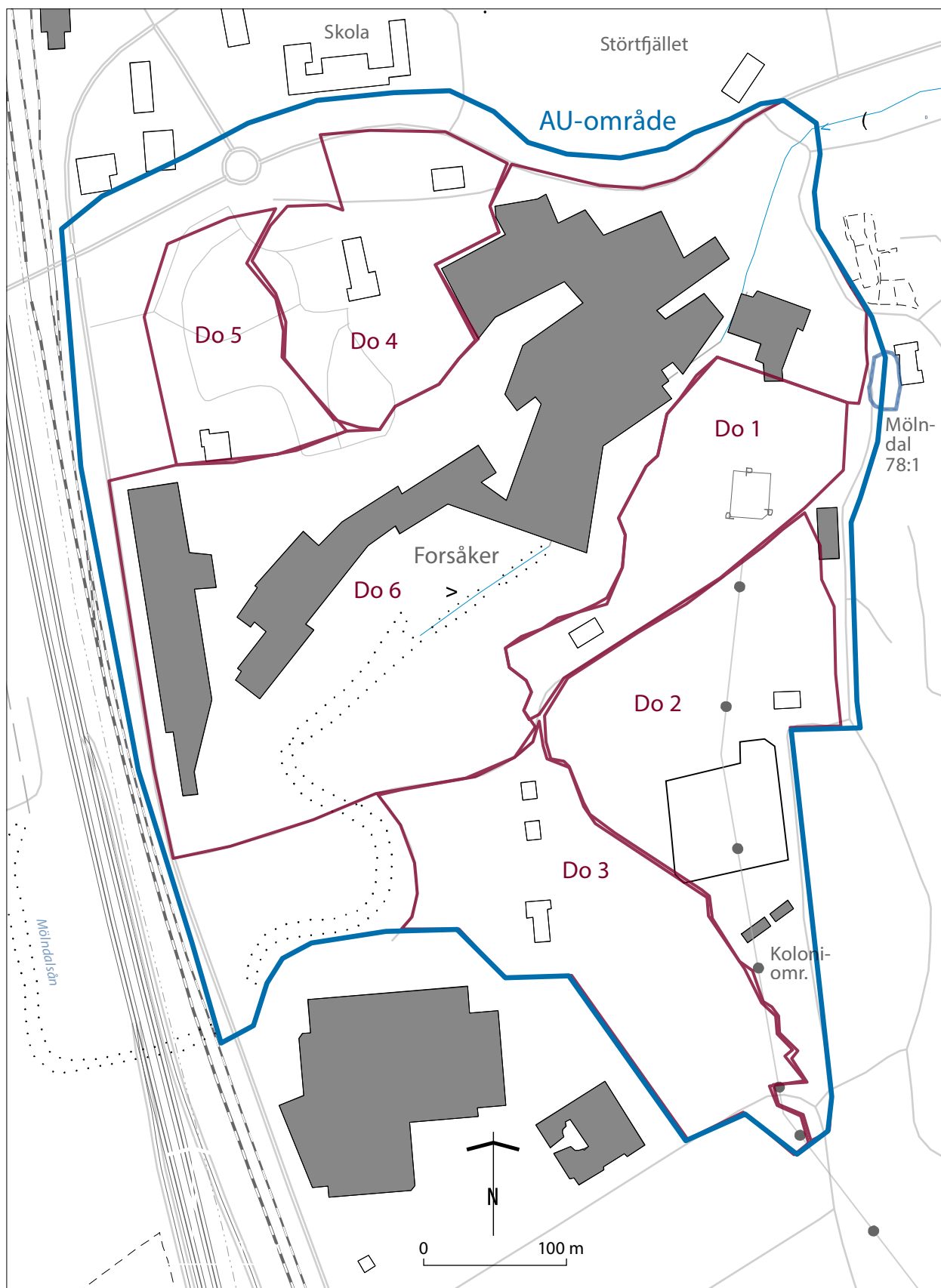




Figur 9b/c. Detaljer ur karta över Mölnåls kvarnby 1819. Konturerna av dagens byggnader lagda ovanpå. Skala 1:400. Karta Lantmäteriet.







Figur 10. Kartan visar delområde 1 till 6. Skala 1:4000.



## Resultat och förslag till områden som bör utredas vidare

Vid den genomförda utredningen steg 1 i Forsåkersområdet påträffades inga fornlämningar. Däremot identifierades sex delområden där det potentiellt kan förekomma fornlämningar. Inför det fortsatta detaljplanarbetet bör dessa utredas vidare inom ramen för en utredning steg 2 (se nedan, delområde 1 till 6, figur 10).

### Delområde 1, boplatslägen

*Terräng:* delområde 1 utgörs av ett exploaterat område som dels består av en stor öppen asfalterad yta, dels av industribebyggelse (figur 11).

*Omfattning:* cirka 21 000 kvadratmeter.

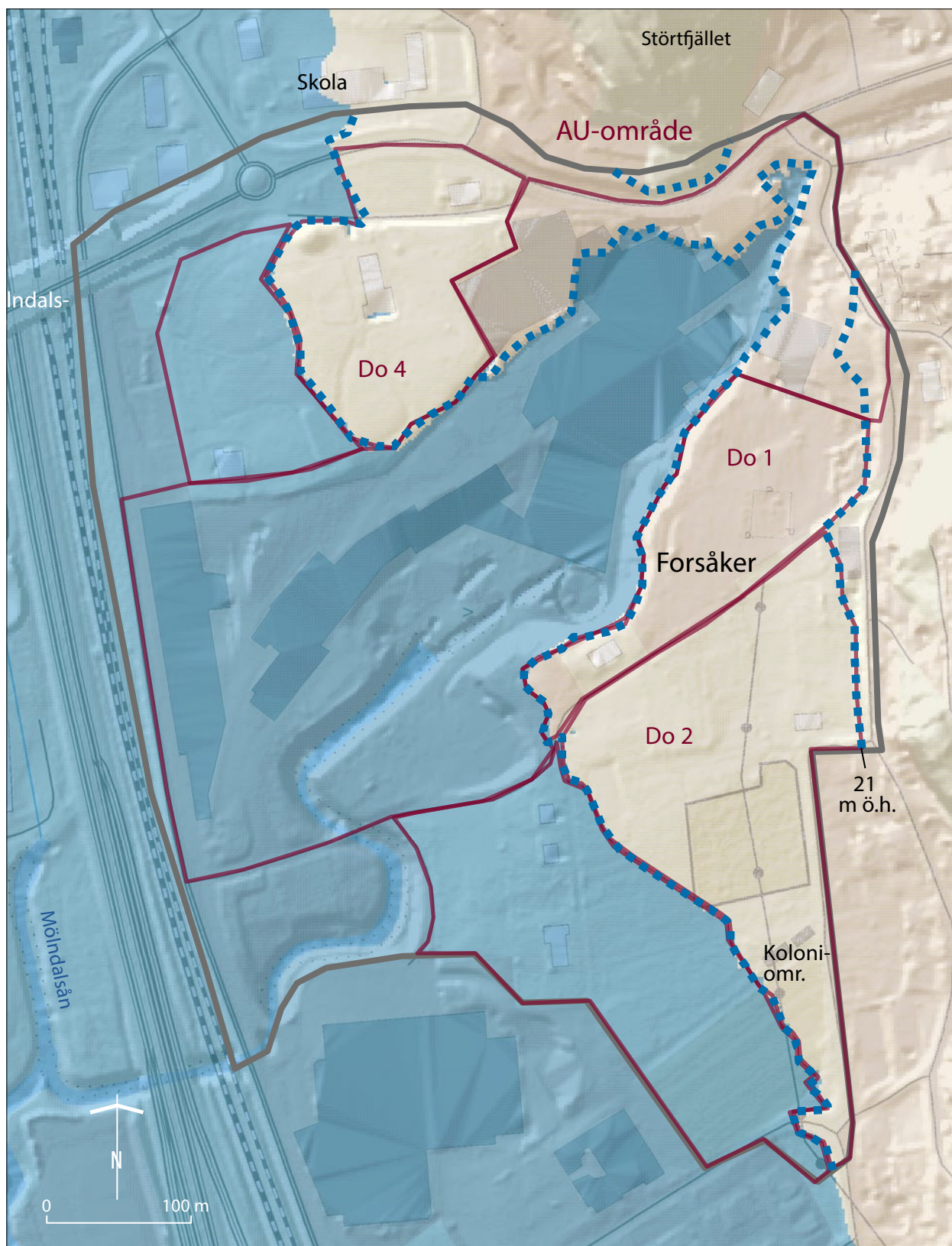
*Nivå:* cirka 14–21 meter över havet.

*Bedömning:* nivåerna över havet möjliggör förekomsten av överlagrade mellanmesolitiska fynd och lämningar inom hela området (figur 12), skedet omfattar en period för 10 000–8000 år sedan. Eftersom överlagrade fyndförande lager kan påträffas under meterdjupa transgressions- och regressionslager behöver exploateringen av området inte ha påverkat eventuella lämningar och fyndförande lager från perioden.

Området omfattar inägomark till Forsåker, med åker- och ängsmark och viss bebyggelse, däribland en tomt till Forsåker Noregård (figur 13). Läget medför att det finns goda möjligheter att finna spår efter bebyggelse från såväl förhistorisk som historisk tid, med särskilt fokus på järnålder och medeltid.



Figur 11. Översiktsbild mot nordöst över delar av delområde 1. Foto: Johannes Nieminen.



Figur 12. Kartan visar delområde 1, 2 och 3 med en havsnivå som är 14 meter över dagens. De sträckande blå linjerna på kartan åskådliggör 14 meter respektive 21 meter över havet. Inom dessa nivåer har området påverkats av den postglaciala transgressionen. Här finns möjligheter att finna överlagrade lämningar som är 10 000 till 8000 år gamla. Skala 1:4000.





Figur 13. Detalj ur storskifteskarta som visar läget för Forsåker Noregård 1771. Skala 1:1500. Karta Lantmäteriet.

## Delområde 2, boplatslägen

*Terräng:* delområde 2 utgörs av igenlagd odlingsmark (figur 4). Inom området ligger Rudströmska villan med omgivande trädgård och en allé.

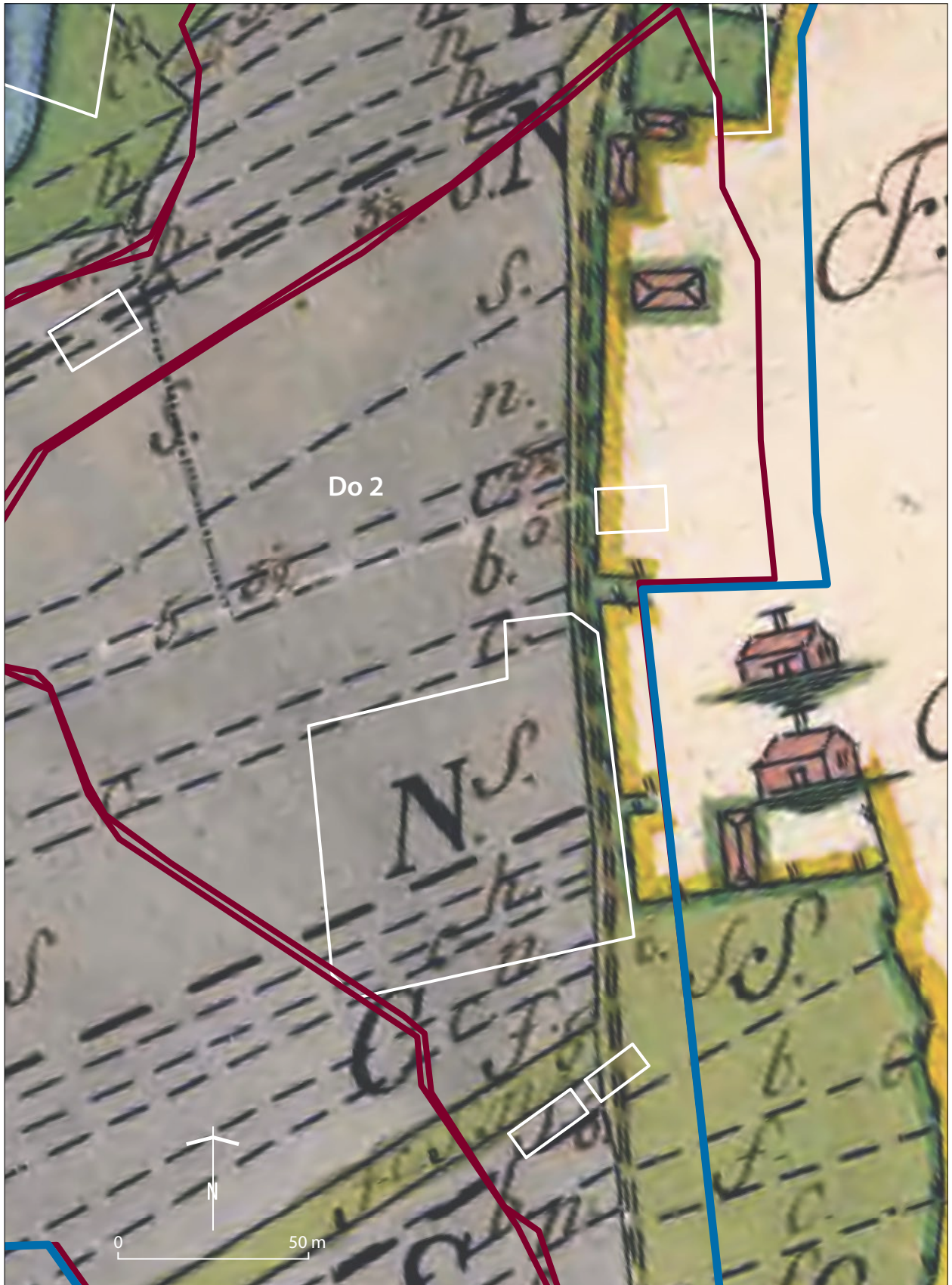
*Omfattning:* cirka 41 000 kvadratmeter.

*Nivå:* cirka 14–21 meter över havet.

*Bedömning:* nivåerna över havet möjliggör förekomsten av överlagrade mellanmesolitiska fynd och lämningar inom hela området (figur 12). Eftersom området i stort sätt är oexploaterat finns även möjligheter att påträffa lämningar och fynd direkt under humuslagret. De högst belägna partierna av området frilades från havet på för cirka 11 000 år sedan (äldre stenålder, Hensbacka kultur). Det innebär att det potentiellt kan förekomma fornlämningar från denna tid och framåt inom området.

Området omfattar inägomark till Forsåker, med åker- och ängsmark och tangerar två tomter till Forsåker Storegård (figur 14). Läget medför att det finns goda möjligheter att finna spår efter bebyggelse från såväl förhistorisk som historisk tid, med särskilt fokus på järnålder och medeltid.





Figur 14. Historisk bebyggelse inom delområde 2. Ur storskifteskarta 1771. Skala 1:1500. Karta Lantmäteriet.

### Delområde 3, boplatslägen

*Terräng:* delområde 3 utgörs dels av igenlagd odlingsmark, dels av en slybevuxen västslänt som avgränsas av Mölndalsåns lopp (figur 15). Områdets västra del är delvis bebyggt.

*Omfattning:* cirka 36 000 kvadratmeter.

*Nivå:* cirka 7–14 meter över havet.

*Bedömning:* stora delar av området är oexploaterat, vilket innebär att det finns möjlighet att påträffa lämningar och fynd direkt under humuslagret. De högst belägna delarna av området frilades från havet på för cirka 5500 år sedan (mellersta delen av yngre stenålder). Det innebär att det kan finnas fornlämningar från och med denna tid och framåt inom området.

Området omfattar inägomark till Forsåker, med åker- och ängsmark. Läget medför att det, utöver förhistoriska lämningar, finns goda möjligheter att finna spår efter fornlämningsklassade bebyggelseämningar från historisk tid.



*Figur 15. På bilden syns den slybevuxna slänten inom delområde 3. Foto: Johannes Nieminen.*



#### Delområde 4, boplatslägen

*Terräng:* delområde 4 utgörs av de högre belägna delarna av parkmiljön kring Villa Papyrus samt parkeringsplatsen norr om det inhägnade parkområdet (figur 16).

*Omfattning:* cirka 24 000 kvadratmeter.

*Nivå:* cirka 14–18 meter över havet.

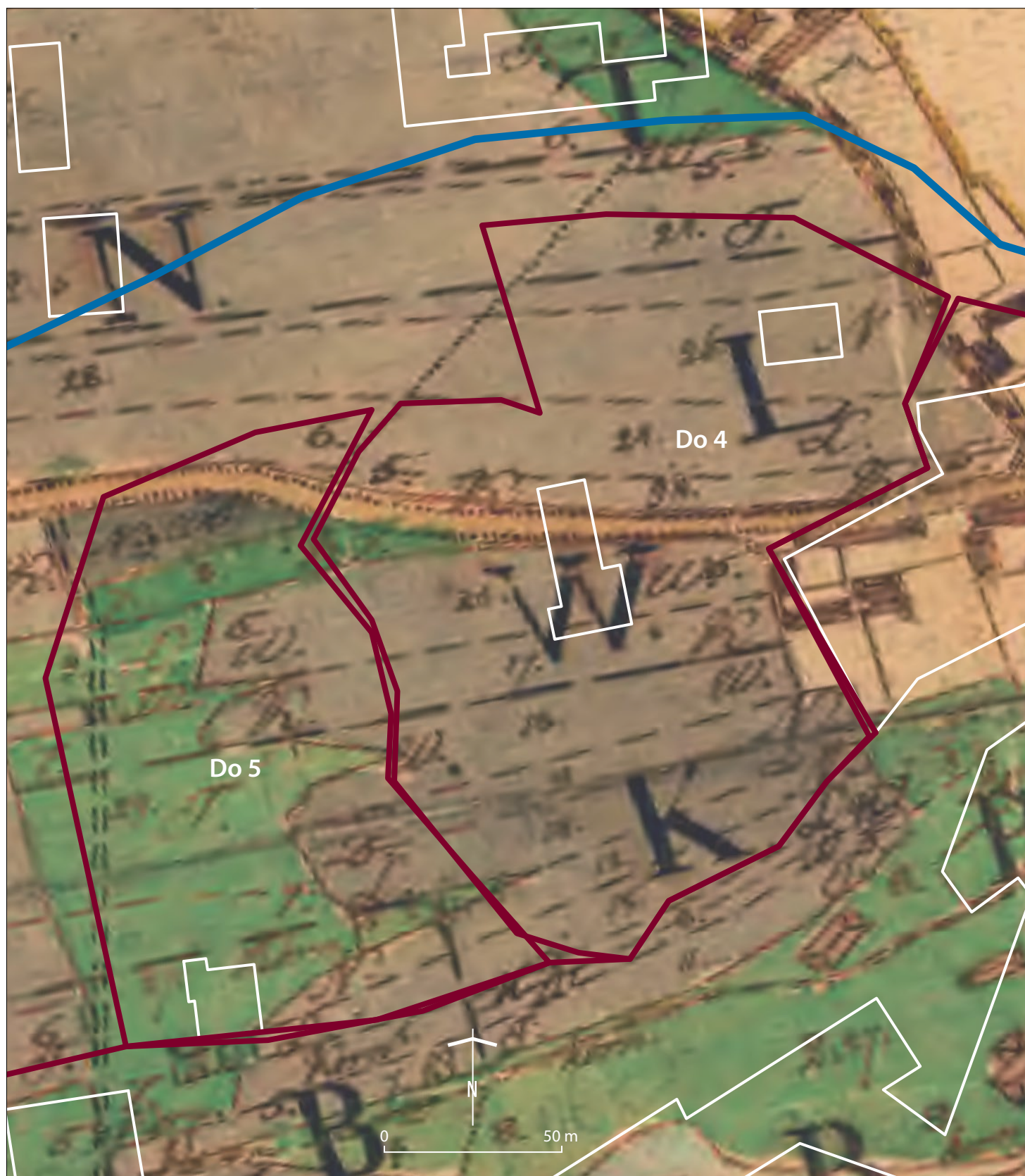
*Bedömning:* nivåerna över havet möjliggör förekomsten av överlagrade mellanmesolitiska fynd och lämningar inom hela området (figur 11). Överlagrade fyndförande lager och lämningar kan påträffas under meterdjupa transgressions- och regressionslager. Därmed kan bevarade lämningar och fynd även finnas under parkeringsplatsen i områdets norra del. Eftersom parkområdet kring Villa Papyrus i stort sett är oexploaterat finns även möjlighet att påträffa lämningar och fynd direkt under humuslagret i parken. Efter den postglaciala transgressionen frilades de högst belägna delarna av området från havet för cirka 6500 år sedan (slutet av äldre stenålder, Lihultkultur). Det innebär att det, utöver överlagrade lämningar, kan finnas fornlämningar direkt under humuslagret från och med denna tid och framåt.

Området omfattar inägomark till Mölndals by, med åker- och ängs- mark och tangerar delar av bybebyggelsen. En äldre vägsträckning löper i östvästlig riktning igenom området (figur 17). Läget medför att det finns goda möjligheter att finna spår efter bebyggelse från såväl förhistorisk som historisk tid, med särskilt fokus på järnålder och medeltid.



*Figur 16. I bakgrunden syns Villa Papyrus med de högre belägna delarna av parkmiljön kring byggnaden. Foto: Johannes Nieminen.*





Figur 17. Område 4 och 5. Detalj ur storskifteskartan 1772. Notera vägen som löper över området och bebyggelsen i östra delen. Skala 1:1500. Karta Lantmäteriet.

### Delområde 5, boplatslägen

*Terräng:* delområde 5 utgörs av den västra delen av parkmiljön kring Villa Papyrus samt området kring Tibbelska villan (figur 18).

*Omfattning:* cirka 15 000 kvadratmeter.

*Nivå:* cirka 6–14 meter över havet.

*Bedömning:* inom parkområdet finns det möjlighet att påträffa fornlämningar och fynd direkt under humuslagret. De högst belägna delarna av området frilades från havet på för cirka 5500 år sedan (se ovan). Det innebär att det kan finnas fornlämningar från denna tid och framåt inom området.

Området omfattar inägomark till Mölndal, med åker- och ängsmark. Samma väg som löper genom område 4 återfinns även här. Läget medför att det finns goda möjligheter att finna spår efter bebyggelse från såväl förhistorisk som historisk tid, med särskilt fokus på järnålder och medeltid.



*Figur 18. Området kring Tibbelska villan inom delområde 5. Foto: Johannes Nieminen.*

### Delområde 6, Papyrusområdet

*Terräng:* delområdet består i huvudsak av hårdgjorda ytor med industribyggnader av varierande ålder (figur 3, s. 8). Mölndalsån rinner igenom området, men dess lopp är starkt påverkat av den industriella användningen.

*Omfattning:* cirka 126 000 kvadratmeter

*Nivå:* cirka 6–14 meter över havet.

*Bedömning:* området är mycket svårbedömt. Det historiska kartmaterialet och den i övrigt kända historien kring områdets utveckling ger anledning att anta att äldre lämningar av bebyggelse och andra verksamheter är till stora delar utplånade. Undersökningarna i Gamlestaden i Göteborg har emellertid visat att äldre lämningar kan ligga kvar också under kraftiga industribyggnader. ([www.stadennyalodose.se](http://www.stadennyalodose.se))

Det finns vissa möjligheter att spår av äldre industriella faser eller av agrara aktiviteter finns kvar under mark. Vår bedömning är att de delar av området som bedöms vara mindre påverkade av yngre byggnader ska sökschaktas, inklusive områden under källarlösa hus som kommer att rivas.

### Sammanfattande antikvarisk bedömning

Vid den arkeologiska utredningen steg 1 i Forsäkersområdet identifierades sex delområden (se ovan delområde 1 till 6) där det potentiellt kan förekomma fornlämningar. Inför det fortsatta detaljplanarbetet bör dessa utredas vidare genom schaktgrävning inom ramen för en utredning steg 2.

### Referenser

- Johansson, G. 2014. En 10 000 år gammal boplats med organiskt material i Mölndal. Ytterligare en överlagrad Sandarnaboplats vid Balltorp. UV Rapport 2014:91.
- Krus, A. 2000. Kulturmiljöer i Mölndal, Källered och Lindome. Kulturmiljövårdsprogram för Mölndals kommun 2000. Antaget av kommunfullmäktige 2000-08-30.
- Nordqvist, B. 2000. Coastal Adaptions in the Mesolithic. A study of coastal sites with organic remains from Boreal and Atlantic periods in Western Sweden. GOTARC, series B. Gothenburg Archaeological Theses. No 13. Göteborg University, Department of Archaeology.
- Pässe, T. & Andersson, L. 2005: Shore-level displacement in Fennoscandia calculated from empirical data. Geologiska Föreningens i Stockholm Förhandlingar, 127, 253–268.

## **Administrativa uppgifter**

*SHMM:s dnr:* 5.1.1-00301-2015 (RAÄ:s dnr 3.1.1-04112-2014).

*Länsstyrelsens dnr:* 431-36711-2014.

*SHMM:s projektnr:* 12984.

*Intrasisprojekt:* SHMM2014:207.

*Undersökningstid:* februari 2015.

*Projektgrupp:* Johannes Nieminen, Christina Rosén och Bengt Westergaard.

*Underkonsulter:* –.

*Utredningsområde:* cirka 316 000 kvadratmeter.

*Undersökt yta:* –.

*Läge:* Fastighetskartan, blad 63D9CS Mölndal (Sweref 99 TM).

*Koordinatsystem:* Sweref 99 TM.

*Höjdsystem:* Rikets, RH 00.

*Dokumentationshandlingar som förvaras i Antikvarisk-topografiska arkivet (ATA), RAÄ, Stockholm:* dokumentationshandlingarna lagras tillsammans med Intrasisdatabasen.

*Fynd:* –.

## Figurförteckning

<b>Figur 1.</b> Läget för utredningsområdet markerat på utsnitt ur Översiktskartan, blad 17 Göteborg (RT90)/253 Göteborg (Sweref 99 TM). Skala 1:250 000.....	4
<b>Figur 2.</b> Utredningsområdet markerat på utsnitt ur Fastighetskartan, blad 06B9E Mölndal (RT90)/63D9CS Mölndal (Sweref 99 TM). Skala 1:10 000. ....	6
<b>Figur 3.</b> Översiktsbild mot öst över delar av den gamla industribebyggelsen. Området ingår i delområde 6 (se nedan). Foto: Johannes Nieminen. ....	8
<b>Figur 4.</b> Översiktsbild mot sydöst över delar av den gamla odlingsmarken. Bilden visar även delar av delområde 2 (se nedan). Foto: Johannes Nieminen. ....	8
<b>Figur 5a/b.</b> Kartan visar det landskapsavsnitt som påverkats av den postglaciala transgressionen. Figur 5a visar utredningsområdet med en havsnivå som är 14 meter över dagens, medan figur 5b åskådliggör landskapet med en havsnivå som är 21 meter över den nuvarande. ....	10
<b>Figur 6.</b> Utredningsområdet på karta från 1726. Skala 1:4000. Karta Lantmäteriet. ....	14
<b>Figur 7.</b> Storskifte över Forsåker 1771. Skala 1:4000. Notera pappersbruket norr om Mölndalsån. Karta Lantmäteriet.....	15
<b>Figur 8.</b> Storskifte över Mölndal 1772. Skala 1:4000. Karta Lantmäteriet.....	16
<b>Figur 9a.</b> Karta över Mölndals kvarnby 1819, med konturerna av dagens byggnader lagda ovanpå. Skala 1:1500. Karta Lantmäteriet.....	17
<b>Figur 9b/c.</b> Detaljer ur karta över Mölndals kvarnby 1819. Konturerna av dagens byggnader lagda ovanpå. Skala 1:400. Karta Lantmäteriet.....	18
<b>Figur 10.</b> Kartan visar delområde 1 till 6. Skala 1:4000.....	20
<b>Figur 11.</b> Översiktsbild mot nordöst över delar av delområde 1. Foto: Johannes Nieminen. ....	21
<b>Figur 12.</b> Kartan visar delområde 1, 2 och 3 med en havsnivå som är 14 meter över dagens. De sträckande blå linjerna på kartan åskådliggör 14 meter respektive 21 meter över havet. Inom dessa nivåer har området påverkats av den postglaciala transgressionen. Här finns möjligheter att finna överlagrade lämningar som är 10 000 till 8000 år gamla. Skala 1:4000.....	22
<b>Figur 13.</b> Detalj ur storskifteskarta som visar läget för Forsåker Noregård 1771. Skala 1:1500. Karta Lantmäteriet. ....	23
<b>Figur 14.</b> Historisk bebyggelse inom delområde 2. Ur storskifteskarta 1771. Skala 1:1500. Karta Lantmäteriet.....	25
<b>Figur 15.</b> På bilden syns den slybevuxna slänten inom delområde 3. Foto: Johannes Nieminen.....	26
<b>Figur 16.</b> I bakgrunden syns Villa Papyrus med de högre belägna delarna av parkmiljön kring byggnaden. Foto: Johannes Nieminen. ....	27
<b>Figur 17.</b> Område 4 och 5. Detalj ur storskifteskartan 1772. Notera vägen som löper över området och bebyggelsen i östra delen. Skala 1:1500. Karta Lantmäteriet. ....	28
<b>Figur 18.</b> Området kring Tibbelska villan inom delområde 5. Foto: Johannes Nieminen. ....	29



## **Arkeologisk utredning, steg 1, inför detaljplan av Forsåkersområdet i Mölndals kommun**

I samband med detaljplanläggning av Forsåkersområdet i Mölndals kommun gjordes en arkeologisk utredning steg 1. Utredningen syftade till att lokalisera okända fornlämningar som var synliga ovan mark, vidare var syftet att peka ut potentiella områden för fornlämningar inför en fortsatt arkeologisk utredning steg 2. Efter utredningen har sex delområden pekats ut där det potentiellt kan förekomma fornlämningar. Fem av dessa består av möjliga förhistoriska boplatslägen. Tre områden är belägna på nivåer över havet, som möjliggör förekomsten av överlagrade lämningar från äldre stenålder. I övrigt kan man förvänta sig fornlämningar från äldre stenålder fram till historisk tid inom flertalet av delområdena.

Ett delområde utgörs av ytor med befintlig industribyggnad av varierande ålder. Det så kallade Papyrusområdet har sina rötter i papperstillverkningen vid Mölndalsfallen med anor från 1600-talet. Här finns bland annat möjligheter att finna spår av äldre industriella faser under den existerande bebyggelsen.



**STATENS HISTORISKA MUSEER**

SAMT ARKEOLOGISKA UPPDRAGSVERKSAMHETEN