

MAJ 2023
SKANSKA FASTIGHETER GÖTEBORG AB

BILAGA H, EFFEKT OCH KONSEKVENSBEDÖMNING FÅGLAR, LINDOME LOGISTIKPARK 2023

BILAGA H



COWI

ADDRESS

Vikingsgatan 3
COWI AB
Box 12076
SE-411 04 Göteborg
Sweden
TEL +46 10 850 10 00
FAX + 46 850 10 10
WWW cowi.se

MAJ 2023
SKANSKA FASTIGHETER GÖTEBORG AB

BILAGA H, EFFEKT OCH KONSEKVENSBEDÖMNING FÅGLAR, LINDOME LOGISTIKPARK

BILAGA H

PROJEKTNR.

A254279

REVIDERAD

2023-05-24

UTARBETAD

Samuel Karlsson

GRANSKAD

Jesper Scharin

DARUM

2023-05-24

GODKÄND AV

Jesper Scharin

INNEHÅLLSFÖRTECKNING

1	Inledning	7
2	Nuläge	9
2.1	Fåglar	9
2.2	Groddjur	9
3	Effekter	10
3.1	Mindre hackspett:	10
3.2	Spillkråka:	11
3.3	Grönsångare:	12
3.4	Groddjur:	13
4	Konsekvenser och sammantagen bedömning	14
4.1	Fåglar	14
4.2	Groddjur:	18
5	Referenser	21

1 Inledning

Tidigare utredningar redovisar naturvärden i, och i angränsning till fastigheten för verksamheten på ett bra sätt. Ett flertal djur, speciellt fåglar, vistas inom området. Det har skett en del förändringar sedan dessa inventeringar gjordes där det i detta dokument kompletteras med mer tillräckliga bedömningar eller skyddsåtgärder. Bland annat har uppdateringar till artskyddsförordningen inneburit förändringar i praxis kring fåglar, samt har en uppdaterad rödlista ändrat aktuell bevarandestatus på ett antal fåglar. Med uppdateringen av artskyddsförordningen blev det bland annat tydligare hur vanligt förekommande fåglar ska hanteras.

4§ artskyddsförordningen

Det är förbjudet att:

1. avsiktligt fånga eller döda vilda fåglar,
2. avsiktligt förstöra eller skada vilda fåglars bon eller ägg eller bortföra sådana fåglars bon,
3. samla in vilda fåglars ägg, även om de är tomma, och
4. avsiktligt störa vilda fåglar, särskilt under deras häcknings- och uppfödningssperiod, om inte störningen saknar betydelse för att
 - a. bibehålla populationen av fågelarten på en tillfredsställande nivå, särskilt utifrån ekologiska, vetenskapliga och kulturella behov, eller
 - b. återupprätta populationen till den nivån.

Till skyddsvärda arter räknas i allmänhet arter som är rödlistade i hotkategori nära hotad (NT) eller högre, eller upptagna i EU:s fågeldirektivs bilaga 1 (2007:845). En skyddsvärd art definieras som en art eller population där skydd krävs för att förutsättningarna för artens fortlevnad i livskraftiga populationer ska vara säkerställda på lång sikt (Naturvårdsverket, 2009). För arter upptagna i fågeldirektivet ska bland annat "särskilda skyddsområden" upprättas (artikel 4) vilket vanligen gjorts genom att upprätta fågelskydds- (SPA) och Natura 2000-områden. Fågeldirektivet föreskriver också att medlemsstaterna utanför de skyddade områdena ska "sträva efter att undvika förorening och försämring av

livsmiljöer" (artikel 4.4). Det finns fridlysta arter, vilket innefattar alla fåglar, men punkt 4 i 4 § artskyddsförordningen innefattar de fåglar som är extra utsatta. Uppgifter om populationsstorlekar nedan baseras på Ottosson m.fl. (2012) och uppgifter om rödlistning har hämtats från ArtDatabankens hemsida (2023).

2 Nuläge

2.1 Fåglar:

Fågelarterna som observerades vid 2018, 2019 och 2020 års inventeringar utgjordes av vanligt förekommande arter typiska för regionen i svensk barrblandskog. 11 skyddsvärda arter observerades: Björktrast grönfink, grönsångare, gulsparv, kråka, mindre hackspett, orre, spillkråka, stare, svartvit flugsnappare, tornseglare och trana. Totalt observerades 48 arter (Tabell 1) där 26 av dessa återfanns inom planområdet och varav 4 arter (grönsångare, gulsparv, orre och spillkråka) är skyddsvärda arter där orre och spillkråka dessutom är utpekade för Natura-2000 området och naturreservatet Sandsjöbacka kring planområdet (Länsstyrelsen Västra Götalands Län, 2005). Orre noterades inom planområdet 2018 men var troligtvis där enbart för födosök och spillkråka noterades år 2018 och år 2020 då den hördes utanför planområdet år 2018 och på ett avstånd av mer än 600m utanför planområdet, inom Natura-2000 området år 2020.

Enligt 2015 års rödlista observerades 6 rödlistade arter från inventeringar år 2018 och år 2019. Dessa var: gulsparv (VU), kungsfågel (VU), mindre hackspett (NT), stare (NT), spillkråka (NT) och tornseglare (VU). Kungsfågel bedömdes vara rödlistad som sårbar (VU), dock efter rödlistans uppdatering är inte kungsfågel längre rödlistad, utan räknas idag som livskraftig (LC).

När rödlistan uppdaterades 2020 observerades under samma års inventering, och enligt 2020 års rödlista, 10 rödlistade arter. Dessa var björktrast (NT), grönfink (EN), grönsångare (NT), gulsparv (NT), kråka (NT), mindre hackspett (NT), stare (VU), svartvit flugsnappare (NT) och tornseglare (EN). Där grönfink, grönsångare, kråka, svartvit flugsnappare och tornseglare var de arter observerade vid tidigare inventeringar som idag har nått en sämre kategori på rödlistan än tidigare. Tidigare klassades: grönfink som livskraftig (LC), nu nära hotad (NT); grönsångare som livskraftig (LC), nu som nära hotad (NT); kråka var tidigare livskraftig (LC) men är nu nära hotad (NT); svartvit flugsnappare, tidigare livskraftig (LC) men nu nära hotad (NT) och; tornseglare var tidigare sårbar (VU) och nu klassas den som starkt hotad (EN).

Fåglar som observerats utanför planområdet och som idag räknas som skyddsvärda: Björktrast, grönfink, grönsångare, gulsparv, kråka, mindre hackspett, spillkråka, stare, svartvit flugsnappare, tornseglare och trana.

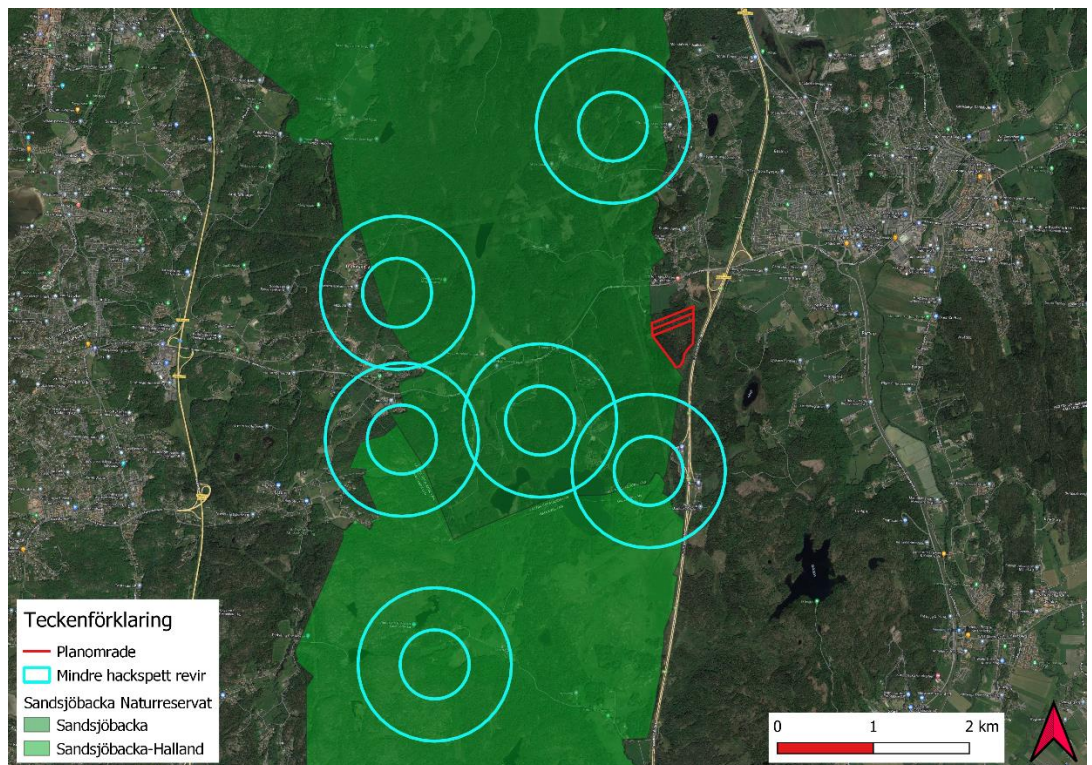
2.2 Groddjur:

Vid naturvärdesinventeringen 2017 av planområdet fann man en enstaka individ av vanlig groda. Under 2018 års inventeringar fann man två vuxna individer av vanlig groda. Dessa observerades på land. Under denna inventering undersöktes alla påträffade vattensamlingar med avseende på eventuell groddjursförekomst. Inga ägg, larver eller vuxna individer av groddjur observerades i de undersökta vattensamlingarna. Inga av de undersökta vattensamlingarna bedömdes ha potential som lekvatten för större eller mindre vattensalamandrar varpå ingen riktad kvälls- och naturvärdesinventering efter salamandrar genomfördes. På uppdrag av Skanska genomförde COWI år 2017 en nattinventering efter groddjur inom samma område. Denna inventering visade inte heller på några förekomster av större eller mindre vattensalamander.

3 Effekter

3.1 Mindre hackspett:

För att mindre hackspett ska kunna häcka framgångsrikt behöver ett par ca. 40ha äldre lövdominerad skog inom ett område på upp till 200 ha. Både hona och hane hävdar överlappande revir på omkring 100 ha under en dryg månad före äggläggning. Inom själva planområdet finns ca. 5ha där träden är av en äldre karaktär, vilket är ett område troligtvis för litet för ett par att använda för häckning. Denna skog är också märkt för avverkning. Det verkar inte finnas gynnsamma miljöer för häckning i direkt anslutning till planområde men Natura 2000-området skulle potentiellt kunna hysa ett antal revir för mindre hackspett, se Figur 1. Verksamheten väntas inte ha någon signifikant negativ effekt på habitat eller potentiella revir för mindre hackspett på grund av att verksamhetsområdet i sig är relativt litet i förhållande (16ha) och huserar inga större arealer av habitatet nödvändiga för mindre hackspett.

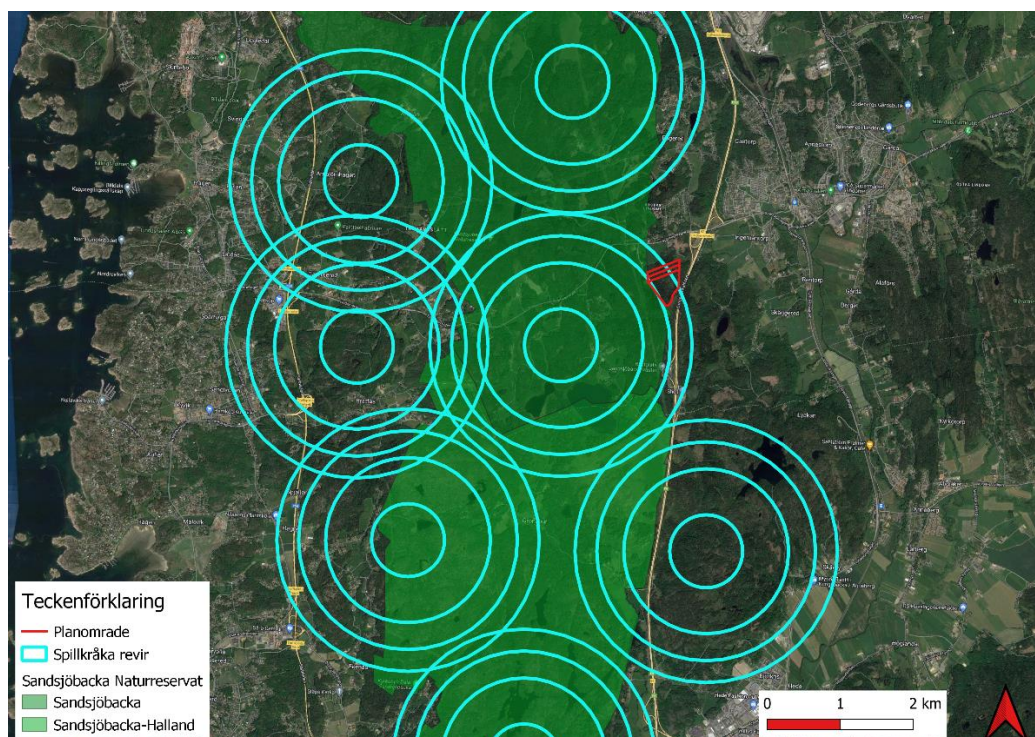


Figur 1. Potentiella områden för revir av mindre hackspett

3.3 Spillkråka:

Storleken på spillkråkans revir beror till stor del på skogens kvalitet. Varje par utnyttjar ca. 400-1000ha skog (glesast i ensartade norrlandsbarrskogar). I optimala biotoper kan det dock finnas betydligt tätare populationer med ca. ett par per 100ha. Lämpliga habitat för spillkråka är främst barr- eller blandskog men lokalt även ren lövskog.

På grund utav den stora variationen av revirens utbredning är det svårt att uppskatta antal revir kring planområdet. Då Planområdet i sig enbart är ca. 16ha finns det troligen inte tillräckliga arealer av spillkråkans habitat för att rymma något par. Dock förser det närliggande Natura 2000-området spillkråkor med flertalet häckningsmöjligheter, både inom det optimala spannet och för habitat av lägre kvalitet, se Figur 2. Det är möjligt att planområdet hamnar i ytterkant av ett större revir men sett till det stora hela skulle planområdet i sådana fall ta ca. 2% av ett potentiellt revir i anspråk.



Figur 2. Möjliga platser för Spillkråkans revir.

3.5 Grönsångare:

Grönsångare förekommer i hela Sverige och häckar i högstammig skog, främst i lövskog men även i granskog. Arten har tidigare bedömts som livskraftig (LC) enligt rödlistan men har på grund av en minskande population de senaste tio åren uppfyller den nu kraven för rödlistningen nära hotad (NT) där minskningstakten för den svenska populationen är nära gränsvärdet för rödlistningskategorin sårbar (VU). Effekten av planområdet blir den att en del miljöer lämpliga för häckning kan försvinna och då påverka artens lokala populationer negativt.

Gulspurv:

Gulspurv förekommer i hela landet förutom i fjällen. Arten häckar i olika typer av öppna miljöer med inslag av träd och buskar. Talrikast i anslutning till jordbruksmarker i södra och mellersta Sverige samt utmed norrlandskusten. Den är också vanlig på hyggen. I optimala åkermiljöer finns rapporter om upp till 30 par/km² men tätheterna är oftast lägre. Effekten från planområdet väntas vara liten då inga eller få lämpliga habitat tas i anspråk, samt kan även vissa miljöer gynnsamma för arten skapas om buskage i kanterna lämnas.

Orre:

Enskilda fåglar rör sig inom ett hemområde på hundratals hektar. För att arten ska trivas krävs att det finns åtminstone 20 hektar sammanhängande, lämpligt, habitat och för att det ska finnas större spel krävs i storleksordningen 90 hektar lämpligt habitat. Lämpligt habitat för häckning är skogsmark, hedar- och mossar där skogsbruk och andra storskaliga störningar som skapar öppna miljöer är en förutsättning för att arten ska kunna finnas på torrare skogsmark. Viktiga miljöer för de vuxna fåglarna är öppna eller halvöppna marker med rikt inslag av olika ris eller buskar. Arten förekommer främst i områden med gott om öppna myrar, myrkomplex, högmossar eller hyggen. De nyttjar också stubbåkrar och annan jordbruksmark i anslutning till större skogsområden. Planområdet i sig hyser inte tillräckligt stora miljöer för orre och inte heller väntas effekten från verksamhetens etablering därav att ha stora negativa effekter på orre. Det finns en del områden i, och i anslutning till Natura 2000-området som verkar gynnsamma för häckning för orre, vilket i sin tur skulle kunna förklara observationen av orre inom planområdet. Det finns en uppsjö av områden lämpliga för födosök utanför planområdet varav den aspekten inte heller väntas ha någon signifikant negativ effekt på artens lokala eller regionala bevarandestatus.

3.7 Groddjur:

De inventerade områdena innehåller mycket få öppna vattensamlingar och i de vattensamlingar som undersöktes hittades inga groddjur. Två vuxna individer av vanlig groda var de enda groddjur som observerades. Vanlig groda är fridlyst i hela Sverige enligt 6§ Artskyddsförordningen (2007:845). I denna paragraf framgår det att det är förbjudet att döda, skada, fånga eller samla in exemplar, dessutom är det förbjudet att ta bort eller skada ägg, rom, larver eller bon. Avsaknaden av habitat för fortplantning, men att vanlig groda återfunnits i området, tyder på att det finns individer som brukar delar av planområdet som habitat men att de viktigaste områdena, lekområden, inte är inom själva planområdet.

4 Konsekvenser och sammantagen bedömning

4.1 Fåglar

De arter som observerats vid 2018, 2019, och 2020 års inventeringar utgjordes av vanligt förekommande arter typiska för regionen i svensk barrblandskog. Totalt har 11 skyddsvärda arter observerats och kan antas vistas i eller i närområdet kring den föreslagna verksamheten. Dessa arter var: björktrast grönfink, grönsångare, gulspurv, kråka, mindre hackspett, orre, spillkråka, stare, svartvit flugsnappare, tornseglare och trana, där grönsångare och gulspurv observerats mest frekvent och som har konstaterade revir i och strax utanför området. Nedan följer en mer detaljerad beskrivning av varje art.

Björktrast är rödlistad i kategori nära hotad (NT). Arten är rödlistad till följd av sin negativa populationsutveckling men är allmänt förekommande i Sverige med ca 740 000 par. Björktrast häckar troligen inom och eller utanför planområdet och har stora nationella populationer. Verksamhetens anläggning kommer ha viss negativ påverkan på den lokala populationen då en del av artens habitat i det större naturområdet försvinner. Dock väntas de negativa konsekvenserna vara försumbara när det kommer till att bibehålla populationen av fågelarten på en tillfredsställande nivå, särskilt utifrån ekologiska behov då det i planområdet finns sparsamt med häcknings och födosöksplatser jämfört med närliggande naturområden.

Grönfink är rödlistad i hotkategori starkt hotad (NT). Arten är rödlistad till följd av sin negativa populationsutveckling som beror på en sjukdom. Grönfink är allmänt förekommande i Sverige och hade 2012 en svensk population på ca 660 000 par. Grönfinken häckar troligen både inom och utanför planområdet. Etableringen av verksamheten kommer ha en negativ effekt på de lokala populationerna men effekten mildras något då planområdet troligen kommer hysa biotoper som grönfinken gillar så som skogsbyn, parker och trädgårdar, buskmarker, och enbackar. Detta gör att det i kombination med att populationerna är stora, den lilla påverkan som planområdet utgör bedöms som försumbar på lokal samt regional nivå när det kommer till att bibehålla populationen av fågelarten på en tillfredsställande nivå, utifrån ekologiska, vetenskapliga och kulturella behov.

Grönsångare är rödlistad i kategorin nära hotad (NT). Arten är rödlistad till följd av sin negativa populationsutveckling men är allmänt förekommande i Sverige med ca 220 000 par. Grönsångaren förekommer med flera revir, både inom och utanför planområdet. Grönsångaren häckar i högstammig skog, främst lövskog men även i granskog, i regel utan kraftigare undervegetation. Etableringen av verksamheten kommer ha negativa konsekvenser på de lokala populationerna. Baserat på artens populationsstorlek och tillgång på habitat utanför planområdet väntas de negativa effekterna vara små eftersom det inte finns speciellt mycket lämpligt habitat som påverkas inom planområdet. Detta gör att den lilla påverkan som planområdet utgör bedöms som försumbar på lokal samt regional nivå när det kommer till att bibehålla populationen av fågelarten på en tillfredsställande nivå, utifrån ekologiska, vetenskapliga och kulturella behov.

En föreslagen skyddsåtgärd för att ytterligare mildra effekterna av verksamhetens etablering är att inte utföra avverkning under häckningstid 1 april – 15 juni.

Gulspurv är rödlistad i kategorin nära hotad (NT). Arten är rödlistad till följd av sin negativa populationsutveckling men är allmänt förekommande i Sverige och hade 2012 en svensk population på ca. 900 000 par men nuvarande population är troligen betydligt lägre. Gulspurv observerades med flera revir i området utanför planområdet. Arten häckar i bland annat kraftledningsgator och på hyggen vilket gör att dess tillgång på habitat i Sverige inte är hotat. Det aktuella projektet kommer inte ta dess habitat i anspråk. Eventuellt kan projektet medföra bullerstörning på häckningsplatser utanför verksamhetsområdet. Utifrån artens populationsstorlek och tillgång på habitat bedöms det som mycket osannolikt att det aktuella projektet kommer ha signifikant negativ inverkan på artens regionala och nationella bevarandestatus när det kommer till att bibehålla populationen av gulspurv på en tillfredsställande nivå, särskilt utifrån ekologiska, vetenskapliga och kulturella behov, eller att återupprätta populationen till den nivån.

Kråka är rödlistad i kategorin nära hotad (NT). Arten är rödlistad till följd av sin negativa populationsutveckling som troligen beror på att den konkurrerande arten korp ökat i antal. Den nationella populationen av kråka uppgår till ca 180 000 par. Kråka häckar troligen inom och eller utanför planområdet. Verksamhetens etablering kommer ha viss negativ påverkan på den lokala populationen då en del av artens habitat i det större naturområdet försvinner. Påverkan på artens regionala och nationella bevarandestatus väntas vara försumbar då störningen från planområdet saknar betydelse för att bibehålla populationen av kråka på en tillfredsställande nivå, särskilt utifrån ekologiska, vetenskapliga och kulturella behov, eller att återupprätta populationen till den nivån.

Mindre hackspett är rödlistad i kategorin nära hotad (NT). Arten är rödlistad till följd av sin negativa populationsutveckling. Arten är relativt allmänt förekommande i Sverige och uppskattas till ca. 8000 par. Mindre hackspett observerades som möjlig häckning, men flera hundra meter utanför planområdet. Det aktuella projektet bedöms ha liten negativ effekt på de lokala populationerna då en del av artens habitat i det större naturområdet försvinner men anses inte skada individer av arten eller deras häckningsplatser signifikant på grund av att det inte finns tillräckligt med lämpligt habitat för häckning inom planområdet. Planområdet tar en del av artens habitat i anspråk och kan möjligtvis ta en del av ett revir i anspråk men funktionen av detta revir väntas inte påverkas i den utsträckning att reviret inte skulle kunna bibehållas då planområdet i sig troligen inte är en viktig del i något revir på grund av planområdets karaktär. Påverkan på mindre hackspetts regionala och nationella bevarandestatus väntas vara försumbar då störningen från planområdet saknar betydelse för att bibehålla populationen av kråka på en tillfredsställande nivå, särskilt utifrån ekologiska, vetenskapliga och kulturella behov, eller att återupprätta populationen till den nivån. Något man kan ha i åtanke är att de äldre träden som finns inom planområdet kan utgöra objekt för födosök för mindre hackspett och kan som en möjlig åtgärd undvikas att avverkas så att de fortsatt kan fungera som födosök för dessa individer.

Orre klassas som livskraftig (LC) och är upptagen i EU:s fågeldirektiv, bilaga 1 och är en av de utpekade arterna i Natura 2000-området Sandsjöbacka. Orre har en nationell population på ca. 116 000 par, där omkring 6000 av dessa återfinns inom gränserna för Västra Götaland, alltså 5% av den nationella populationen. Orre har mycket tätare populationer i andra delar av landet varpå denna population kan anses känsligare för störningar och anses viktig att ta hänsyn till. Orre observerades med enstaka observationer inom planområdet där tidigare bedömning var den att dessa individer troligen var födosökande eller förbiflygande. Vidare finns det inte heller lämpliga miljöer för häckning eller spel inom planområdet. Det finns lämpligare miljöer för häckning och spel utanför planområdet där några revir skulle kunna gränsa till planområdet men den bedömningen är osäker, speciellt om man räknar med störning från närliggande vägar som en faktor. Planområdet väntas medföra en negativ konsekvens på artens lokala populationer då en del av artens habitat i det större naturområdet försvinner. Dock på grund av planområdets natur och närhet till vägar väntas dessa konsekvenser vara av ringa karaktär då det i närliggande naturområden finns fler områden och habitat, där dessa också är av bättre kvalitet, både för födosök och för häckning och spel.

En möjlig skyddsåtgärd skulle vara att man undviker förröjning i kantzonerna för att gynna förekomsten av insekter och erbjuda skydd åt kycklingar men likt ovan kan störning från anliggande vägar och buller från planområdet i sig göra att effekten av en sådan åtgärd minskar.

Baserat på ovanstående resonemang bedöms konsekvenserna av planområdet som försumbara med avseende till orres regionala och nationella bevarandestatus då störningen från planområdet saknar betydelse för att bibehålla populationen av orre på en tillfredsställande nivå, särskilt utifrån ekologiska, vetenskapliga och kulturella behov, eller att återupprätta populationen till den nivån. Dessutom hyser planområdet, för de lokala populationerna av orre, inte habitat av rätt karaktär för häckning eller spel samt då det i nära anslutning till planområdet finns andra miljöer gynnsamma för födosök.

Spillkråka hördes vid ett tillfälle utanför inventeringsområdet, det vill säga mer än 600 meter från verksamhetsområdet. Spillkråka är rödlistad i hotkategori nära hotad (NT) och är en av de utpekade arterna i Natura 2000-området Sandsjöbacka samt upptagen i Bilaga 1 till EU:s fågeldirektiv. Arten är rödlistad till följd av sin negativa populationsutveckling. Den nationella populationen uppgår till ca 29 000 par, där ca. 2300 par återfinns inom gränserna för Västra Götaland, alltså ca. 8% av den nationella populationen.

Spillkråka observerades inom planområdet med enstaka observationer där tidigare bedömning var att dessa individer troligen var födosökande eller förbiflygande. Planområdet i sig hyser inte arealer av habitat av tillräcklig storlek för att hysa ett par men kan ingå som en del i ett större revir. Planområdet kommer leda till negativa konsekvenser på artens lokala populationer då en del av artens habitat i det större naturområdet försvinner men där det finns lämpligare arealer för häckning och födosök utanför planområdet inom närliggande naturområden. Planområdet tar eventuellt anspråk på en del av ett pars revir där naturen i planområdet troligen fungerar som ett område för födosök. Den totala ytan som tas i anspråk av planområdet är troligtvis icke relevant för att upprätthålla funktionen av detta möjliga revir då det finns gott om miljöer av bättre kvalitet i närliggande naturområden med träd av äldre karaktär etc. och där det saknas

direkta miljöer för funktionen av detta revir inom planområdet annat än den lilla ytan med äldre träd i den södra delen av planområdet.

Möjliga skyddsåtgärder för den planerade verksamheten är att lämna några av de äldre träd som finns inom planområdet då dessa träd kan vara viktiga när det kommer till spillkråkans födosök.

Baserat på ovanstående resonemang bedöms konsekvenserna av planområdet som försumbara för de lokala populationerna av spillkråka då planområdet i sig inte hyser habitat av rätt karaktär för häckning, samt då det i nära anslutning till planområdet finns flera miljöer gynnsamma för födosök och planområdet enbart tar en ringa yta av ett möjligt revir i anspråk. Dessutom saknar etableringen av planområdet betydelse för att bibehålla populationen av Spillkråka på en tillfredsställande nivå, särskilt utifrån ekologiska behov eller för att återupprätta populationen till den nivån.

Stare är rödlistad i kategorin sårbar (VU) och observerades vid två tillfällen. Arten är rödlistad till följd av sin negativa populationsutveckling och antalet par i Sverige uppgår till ca. 640 000 par. Planområdet kommer leda till negativa konsekvenser på artens lokala populationer då en del av artens habitat i det större naturområdet försvinner. Dock, på grund av att planområdet inte hyser områden av rätt habitat för häckning väntas påverkan på artens lokala och regionala status vara försumbar. Verksamhetens etablering kan även ha vissa positiva konsekvenser då stare även kan gynnas av att vissa öppna insektsrika miljöer skapas inom planområdet då arten gillar kort vegetation och letar jordlevande insekter och maskar. En möjlig åtgärd för att gynna stare ännu mera är att anlägga så kallade starholkar.

Svartvit flugsnappare är i den senaste rödlistan klassad som sårbar (NT). Den är rödlistad till följd av sin negativa populationsutveckling men har en stor nationell population på ca 1 400 000 par. Tidigare bedömning var att svartvit flugsnappare troligen häckar inom och eller utanför planområdet. Planområdet kommer leda till negativa konsekvenser på artens lokala populationer då en del av artens habitat i det större naturområdet försvinner. Områden för födosök och eventuella häckningsplatser kan försvinna men det finns fler områden av bättre kvalitet i det närliggande naturområdet varpå konsekvensen anses försumbar på artens lokala och regionala status. En möjlig skyddsåtgärd skulle vara att spara en del äldre, höga och- eller döda träd inom planområdet för att fortsatt förse svartvit flugsnappare med häckningsplatser. Alternativt om man sätter upp holkar som ett substitut till att man fäller dessa typer av träd.

Tornseglare är rödlistad i kategorin starkt hotad (EN). Arten är rödlistad till följd av sin negativa populationsutveckling och har en allmänt förekommande svensk population på ca. 600 000 par. Tornseglare observerades utanför planområdet men det kan finnas en möjlighet att de häckar inom planområdet, men mer sannolikt är att planområdet idag nyttjas främst för födosök. Planområdet kommer ha negativa konsekvenser på artens lokala populationer då en del av artens habitat i det större naturområdet försvinner så som håligheter i träd för häckning. Dock är tornseglare en art som i dagsläget också kan gynnas av etableringen då den är starkt knuten till mänsklig bebyggelse där vanliga boplatser utgörs av håligheter som finns under takpannor eller andra håligheter och nischer i större byggnader. Det är en mindre del av beståndet som häckar i mer

ursprungliga miljöer så som gamla hackspetthål, från främst spillkråka, eller andra håligheter i träd.

Som en skyddsåtgärd skulle man kunna sätta upp holkar, specialdesignade för tornseglare, vilket förbättrar boplatsmöjligheterna. Viktigt i detta sammanhang är att holkarna placeras högt, helst på minst 3 m höjd över marknivå, och att det finns fria inflygningsmöjligheter riktade mot öppen mark. Kravet på fri inflygningsmöjlighet beror på att seglarna, när de anländer till boplatsen, susar direkt in i bohålet med hög

Vidare anses inte etableringen av planområdet vara av betydelse för att bibehålla populationen av tornseglare på en tillfredställande nivå utifrån ekologiska, vetenskapliga och kulturella behov, eller för att återupprätta populationen till den nivån.

Trana observerades i form av två födosökande individer norr om planområdet. Trana är inte rödlistad men är upptagen i EU:s fågeldirektiv bilaga 1. Trana har en nationell population på ca 30 000 par. Trana antas inte troligen vistas inom planområdet för vare sig häckning eller födosök. På grund av detta görs bedömningen att planområdet saknar betydelse för att bibehålla populationen av Trana på en tillfredställande nivå utifrån ekologiska, vetenskapliga eller kulturella behov.

4.1.1 Buller

Bullernivåer från framtida exploatering i planområdet kommer troligen ha en negativ påverkan på förekommande arter och kan komma att påverka arter som har stora revir inom natura 2000-området.

4.1.2 Sammantagen bedömning

Utifrån vad som framkommit vid de genomförda fågelinventeringarna, finns det inte anledning att tro att planområdet, eller en zon på 600m väster och söder om detta, utgör särskilt betydelsefulla områden för att upprätthålla bevarandestatus för någon av de sju utpekade fågelarterna inom Natura 2000-området och naturreservatet Sandsjöbacka och väntas inte ha betydelse för att bibehålla populationerna av dessa arter på en tillfredsställande nivå, särskilt utifrån ekologiska, vetenskapliga och kulturella behov, eller för att återupprätta populationerna till en tillfredsställande nivå.

4.2 Groddjur:

Konsekvenserna för vanlig groda blir negativa i och med att den lokala populationen förlorar delar av sitt habitat inom det större naturområdet. Även om verksamhetens etablering inom planområdet kommer ha ovan konsekvens strider det i sig inte emot 6 § artskyddsförordningen (2007:845) då man via anläggandet varken avsiktligt dödar, skadar, fångar eller samlar in exemplar. Likaså är det osannolikt att man via etableringen med uppsåt tar bort eller skadar ägg, rom, larver eller bon.

Tabell 1. Inventerade arter under 2017-2020 års inventeringar

Art	Inventering planområde (2018)	Inventering Angränsande N2000 (2019)	Inventering Angränsande N2000 (2020)	
	Antal			Skyddsvärde
Björktrast			3	Rödlistad (NT)
Blåmes	6	7	17	
Bofink	25	12	35	
Forsärla			1	
Gransångare	5	7	16	
Gråsiska	3		6	
Grönfink		3	4	Rödlistad (EN)
Gröngöling			2	
Grönsångare	3	9	13	Rödlistad (NT)
Gulsparv		3	8	Rödlistad (NT)
Gärdsmyg	17	4	40	
Göktyta			1	
Häger		1	1	
Härmsångare		1	1	
Järnsparv	4	1	4	
Koltrast	5	7	17	
Kråka		1	2	Rödlistad (NT)
Korp	1			
Kungsfågel	10	5	8	Rödlistad (LC)
Lövsångare	18	15	27	
Mindre hack- spett		1	3	Rödlistad (NT)
Nötskrika		1	4	
Nötväcka		2	3	
Ormvråk	1	2	3	
Orre	1			Fågeldirektivet
Pilfink			1	
Ringduva	12	3	19	
Rödhake	20	2	15	
Rödstjärt		2	3	
Rödvingetrast	2			
Skata		1	1	
Stare		1	1	Rödlistad (VU)
Skogssnäppa	2			
Spillkråka	1		1	Fågeldirekti- vet, Rödlistad (NT)
Större hack- spett	1	6	3	
Svarthätta	4	12	20	
Svartmes	5	5	6	

Svartvit flug- snappare		1	2	Rödlistad (NT)
Talgoxe	4	5	31	
Taltrast	19	5	20	
Tjäder			1	
Tofsmes			2	
Tornseglare		1	1	Rödlistad (EN)
Trana			2	Fågeldirektivet
Trädgårds- sångare		2	5	
Trädkrypare	1	1	3	
Trädpiplärka	3	6	10	
Törnsångare	1	1	1	

5 Referenser

2007:845. (u.d.). Artskyddsförordning. Klimat- och näringslivsdepartementet.

2023. (u.d.). *Artfakta*. Hentet 2023 fra Artdatabanken.

Länsstyrelsen Västra Götalands Län. (2005). *Bevarandeplan för Natura 2000-område, SE0520033 Sandsjöbacka*.

Naturvårdsverket. (2009). *Handbok för artskyddsförordningen - Del 1 fridlysning och dispenser*. doi:ISBN: 978-91-620-0160-5

Ottosson, U., Ottvall, R., Green, M., Gustafsson, R., Haas, F., Holmqvist, N., . . . Tjernberg, M. (2012). *Fåglarna i Sverige: antal och förekomst*.